



## Urząd Miasta i Gminy w Sycowie

56-500 Syców, ul. Mickiewicza 1, Tel./Fax.(062) 785-51-00, 785-51-04, Adres e – mail: padamczyk@sycow.pl

Syców, 05.07.2023 r.

### Wykonawcy

**Dotyczy: ZAPYTANIE OFERTOWE na dostawę i montaż elementów mających na celu zwiększenie dostępności architektonicznej budynku Urzędu Miasta i Gminy w Sycowie**

### ODPOWIEDŹ NA ZAPYTANIE

Zamawiający udziela odpowiedzi na pytanie Wykonawcy, które wpłynęło drogą elektroniczną w dniach 30.06 – 05.07.2023 r.

1. Czy można składać oferty częściowe dokładnie tylko na plan tyflograficzny i tabliczki przydrzwiowe?

Odp. Zamawiający nie dopuszcza takiej możliwości.

2. Prośba o zdjęcia następujących elementów przestrzeni budynku Urzędu Miasta i Gminy Syców:

miejsc w których powinny być montowane płyty wielowarstwowe (poła uwagi) przed schodami,

zdjęcia schodów wewnętrznych

zdjęcia schodów zewnętrznych

zdjęcia miejsca w którym powinien znajdować się plan tyflograficzny

zdjęcia miejsc gdzie powinny znajdować się tabliczki przy drzwiowe

Odp. Zamawiający umieszcza zdjęcia, o które prosił Wykonawca.

**(W DOLNEJ CZĘŚCI PLIKU)**

## **Dodatkowo, Zamawiający doprecyzowuje informację zapytania ofertowego o poniższą specyfikację preferowanych rozwiązań.**

### **Zadanie 1: dostępność architektoniczna**

- Wydatek1: Wewnętrzne oznaczenie poziome – 30 m.b. - Wypukłe elementy i dobrze zaprojektowane oznakowanie podłóża, które są wyczuwalne stopami i za pomocą białej laski, zapewniają osobom niewidomym komfort bezpiecznego i sprawnego poruszania się. Wewnętrzne oznaczenie poziome wykonane z wielowarstwowego tworzywa M-PVC-P.

Specyfikacja:

- samoprzylepne,
  - szerokość 40 cm,
  - fakturowe oznaczenia poziome
  - wykonane z wielowarstwowego tworzywa M-PVC-P,
  - kontrastowa kolorystyka i projekt uzgodniony z Zamawiającym.
- Wydatek 2: Kątnik schodowy wewnętrzny – 45 m.b. kątnika schodowego wewnętrznego – Nakładka schodowa aluminiowa zespolona z wkładką antypoślizgową gwarantującą wieloletnią trwałość. Wypukłe elementy i dobrze zaprojektowane oznakowanie podłóża, które są wyczuwalne stopami i za pomocą białej laski zapewniają osobom niewidomym komfort bezpiecznego i sprawnego poruszania się. Pozwoli to na bezpieczne użytkowanie schodów.

Specyfikacja:

- profil z surowego aluminium,
- antypoślizgowa wkładka z tworzywa sztucznego,
- wymiary: dostosowane do specyfiki schodów (z noskiem/bez noska),
- profil ograniczający potknięcia,
- kolorystyka uzgodniona z Zamawiającym.

## Dostępny samorząd – granty

---

- Wydatek 3: Taśma antypoślizgowa – 146 m.b. - Taśma antypoślizgowa o szerokości 5 cm. Wypukłe elementy i dobrze zaprojektowane oznakowanie podłoża, które są wyczuwalne stopami i za pomocą białej laski zapewniają osobom niewidomym komfort bezpiecznego i sprawnego poruszania się, co pozwoli na bezpieczne użytkowanie schodów.

### Specyfikacja:

- ziarno: średnie,
  - szerokość: 5 cm,
  - wodoodporna,
  - olejoodporna,
  - rodzaj kleju: akryl;
  - przeznaczenie: ruch pieszego i kołowego o niskim natężeniu,
  - materiał: PCV (nośnik)
- Wydatek 4: Kątnik schodowy zewnętrzny - 4 m.b. – Pozwalająca na bezpieczne użytkowanie schodów. Wypukłe elementy i dobrze zaprojektowane oznakowanie podłoża, które są wyczuwalne stopami i za pomocą białej laski zapewniają osobom niewidomym komfort bezpiecznego i sprawnego poruszania się.

### Specyfikacja:

- profil z surowego aluminium,
  - antypoślizgowa wkładką z tworzywa sztucznego,
  - wymiary: dostosowane do specyfikacji schodów (z noskiem/bez noska),
  - profil ograniczający potknięcia,
  - kolorystyka uzgodniona z Zamawiającym.
- Wydatek 5: Taśma oznaczeniowa – 66 m.b. - Taśma oznaczeniowa naklejana na drzwi, szklane przegrody. Poniesienie wydatku umożliwi poprawę dostępności w Urzędzie osobom z niepełnosprawnością sensoryczną i ruchową

### Specyfikacja:

- klej: kauczukowy,

## Dostępny samorząd – granty

---

- szczególne właściwości: bardzo wysoka odporność na przetarcie, wilgoć i "starzenie" szerokość: 10 cm, materiał: PCV

- Wydatek 6: Plan tyfograficzny – (dla parteru budynku Urzędu Miasta i Gminy w Sycowie) – rozwiązanie wspomagające orientację przestrzenną na parterze budynku z oznaczeniem najistotniejszych pomieszczeń. Plan służący nie tylko osobom z dysfunkcjami wzroku, ale wszystkim użytkownikom w lepszym odnalezieniu się w nowym miejscu i nieznanym obiekcie, ułatwiający poruszanie się oraz umożliwiający dotarcie do informacji, poszczególnych pomieszczeń czy toalet. Poniesienie wydatku umożliwi poprawę dostępności w Urzędzie osobom z niepełnosprawnością sensoryczną i ruchową.

Specyfikacja techniczna planu:

- warstwa główna wykonana z transparentnego tworzywa sztucznego, od spodu naniesiony wydruk kolorowy z informacją dla osób widzących,
- format: dostosowany do wielkości i skomplikowania przedstawianego obiektu
- na stronę wierzchnią naniesione wypukłe informacje wykonane z kolorowych tworzyw sztucznych,
- opisy w alfabecie Braille `a (standard Marburg Medium) muszą być wykonane z transparentnych/kolorowych kulek wpuszczonych w powierzchnię tworzywa sztucznego, co zapewni wieloletnią trwałość,
- dołączony beacon ułatwiający lokalizację planu współpracujący z ogólnodostępną bezpłatną aplikacją YourWay dedykowaną do przekazywania informacji dla osób ze szczególnymi potrzebami.

**Zamawiający załącza do zapytania ofertowego poglądowy plan parteru budynku Urzędu Miasta i Gminy Syców w dwóch plikach (pliki pdf do pobrania).**

- Wydatek 7: Doradztwo – celem zastosowania prawidłowych rozwiązań w zakresie dostępności architektonicznej i informacyjno-komunikacyjnej.

### **Zadanie 3: dostępność komunikacyjno- informacyjna**

- Wydatek 1: Call- Hear/ Cross-financig - zamontowanie dwóch systemów wzywania pomocy przeznaczonego dla osób z niepełnosprawnościami, systemów CALL HEAR, montowanych przy dwóch wejściach do budynku Urzędu. System CALL HEAR pozwala na poinformowanie, że w budynku lub przed wejściem do budynku znajduje się osoba potrzebująca asysty, np. osoba niewidoma. System ułatwi zatem dostęp do budynku każdemu, kto ma trudności w samodzielnym poruszaniu się. Ponadto zamontowany w newralgicznych miejscach budynku umożliwi błyskawiczną reakcję w sytuacjach nagłych i awaryjnych. System



## Dostępny samorząd – granty

---

powinien składać się z jednostki alarmującej- nadajnika, odbiornika wewnętrznego i przekaźnika- duplikatora zasięgu. Jednostka alarmująca, nadajnik, aktywowany powinien być ręcznie po naciśnięciu przycisku. Po aktywowaniu nadajnik wysyła sygnał do odbiornika wewnętrznego. Może to być dźwięk, migające światło lub oba te sygnały na raz. Sygnały te powinny stanowić informację, że przy wejściu czeka osoba potrzebująca pomocy. Poniesienie wydatku umożliwi poprawę dostępności w Urzędzie osobom z niepełnosprawnością sensoryczną, ruchową, intelektualną, społeczną, webinarną.

Specyfikacja:

- bezprzewodowy system wezwania pomocy, składający się z: 1x panel przydrzwiowy z przyciskiem, 1x gong alarmowy/przywoławczy, 1x bezprzewodowy aktywator sznurowy
  - aktywator/panel przydrzwiowy uruchamia gong alarmowy/przywoławczy,
  - zasilanie na baterie (zarówno gong, jak i aktywator/panel),
  - zasięg (odległość między gongiem a aktywatorem/panelem): 25-30 m.
- Wydatek 2: Smart Loop wraz z mikrofonem – dotyczy zakupu przenośnej pętli indukcyjnej wraz z mikrofonem. Pętla indukcyjna powinna wspomagać rozmowę podczas spotkań, zapewniając wszechstronną pomoc dla użytkowników aparatów słuchowych. Zapewnić należyta dostępność spełniając oczekiwania osób niedosłyszących. Gmina skłania się również do zakupu pętli marki SmartLoop. SmartLoop wspomaga większość spotkań face to face, zapewniając wszechstronną pomoc w zakresie pętli indukcyjnej dla użytkowników aparatów słuchowych. Poniesienie wydatku umożliwi poprawę dostępności w Urzędzie osobom z niepełnosprawnością sensoryczną, intelektualną, słowną i ruchową.

Specyfikacja:

- Kompaktowa i łatwa w użyciu
- Wielofunkcyjna - przenośna, szybka instalacja okienkowa.
- Regulacja poziomu w celu dostosowania do różnych aparatów.
- Wzmacniacz klasy D.
- Dual Action AGC zapewnia płynne i czyste brzmienie.
- Podwójny układ regulacji wzmocnienia.
- Zintegrowany mikrofon wbudowany (pełna wydajność przy 70dB SPL / 1m)
- Wejście mikrofonu zewnętrznego (gniazdo 3,5 mm jack, czułość wejścia 5mV-1.5Vrms, -45dBu, max poziom syg. 1.5Vrms (+5.7dBu)
- Wyjścia słuchawkowe 3,5 mm jack
- Wyjście pętli natężenie pola (125ms rms) max 400mA/m z 1m
- Zniekształcenia <1%

## Dostępny samorząd – granty

---

- Podwójny układ ARW (zakres aktywny >50-70dB (+1.5dB), czas ataku: 2-500ms, czas powrotu: 0.5-20dB/s)
  - Wskaźnik LED zasilania
  - Zasilanie: wewnętrzna bateria litowo-polimerowa
  - Pobór mocy: czuwanie 36mA/ 12V
  - W zestawie zasilacz zewnętrzny 110-240 VAC
  - Żywotność baterii: użytkowanie do 14 godzin
  - Czas ładowania: 3h
  - Wymiary (SxWxG) 299 x248 x15mm
  - Waga ok. 500g
  - Opcjonalny zewnętrzny mikrofon na gęsiej szyi.
- Wydatek 3: Tabliczki brajlowskie – 77 szt. - Gmina planuje zamontować przed pokojami tabliczki brajlowskie z tworzywa sztucznego. Są one nieocenioną pomocą dla niewidomych w rozpoznawaniu, z jakim pomieszczeniem mamy do czynienia oraz w odnalezieniu, np. właściwego pokoju. Tabliczki powinny być z wypukłym tekstem brajlowskim oraz poddrukiem, wykonanym w kontrastowych kolorach i czcionką powiększoną, co przełoży się na zwiększenie dostępności również dla osób słabowidzących. Poniesienie wydatku umożliwi poprawę dostępności w Urzędzie osobom z niepełnosprawnością sensoryczną, webinarną i ruchową.

### Specyfikacja:

- tabliczka wykonana z tworzywa PMMA,
- opisy w alfabecie Braille`a w standardzie Marburg Medium,
- uzyskanie brajla metodą frezowania otworów i osadzania w nich tyflograficznych kulek brajlowskich,
- samoprzylepne,
- kolorystyka i projekt uzgodniony z Zamawiającym.

**Poniżej Zamawiający przedstawia zdjęcia, o które prosił Wykonawca**

## Dostępny samorząd – granty

---



## Dostępny samorząd – granty

---





## Dostępny samorząd – granty

---



## Dostępny samorząd – granty

---



## Dostępny samorząd – granty

---



## Dostępny samorząd – granty

---





## Dostępny samorząd – granty

---



## Dostępny samorząd – granty







## Dostępny samorząd – granty

---



## Dostępny samorząd – granty

---





## Dostępny samorząd – granty

---



## Dostępny samorząd – granty

---





## Dostępny samorząd – granty

---



## Dostępny samorząd – granty

---





## Dostępny samorząd – granty

---



## Dostępny samorząd – granty

---





## Dostępny samorząd – granty

---



## Dostępny samorząd – granty

---





## Dostępny samorząd – granty

---



## Dostępny samorzząd – granty

---





## Dostępny samorząd – granty

---



## Dostępny samorząd – granty

---





## Dostępny samorząd – granty

---



## Dostępny samorząd – granty

---





## Dostępny samorząd – granty

---



## Dostępny samorząd – granty

---





## Dostępny samorząd – granty

---



## Dostępny samorząd – granty

---



## Dostępny samorzząd – granty

---







## Dostępny samorząd – granty





## Dostępny samorząd – granty

---



## Dostępny samorząd – granty

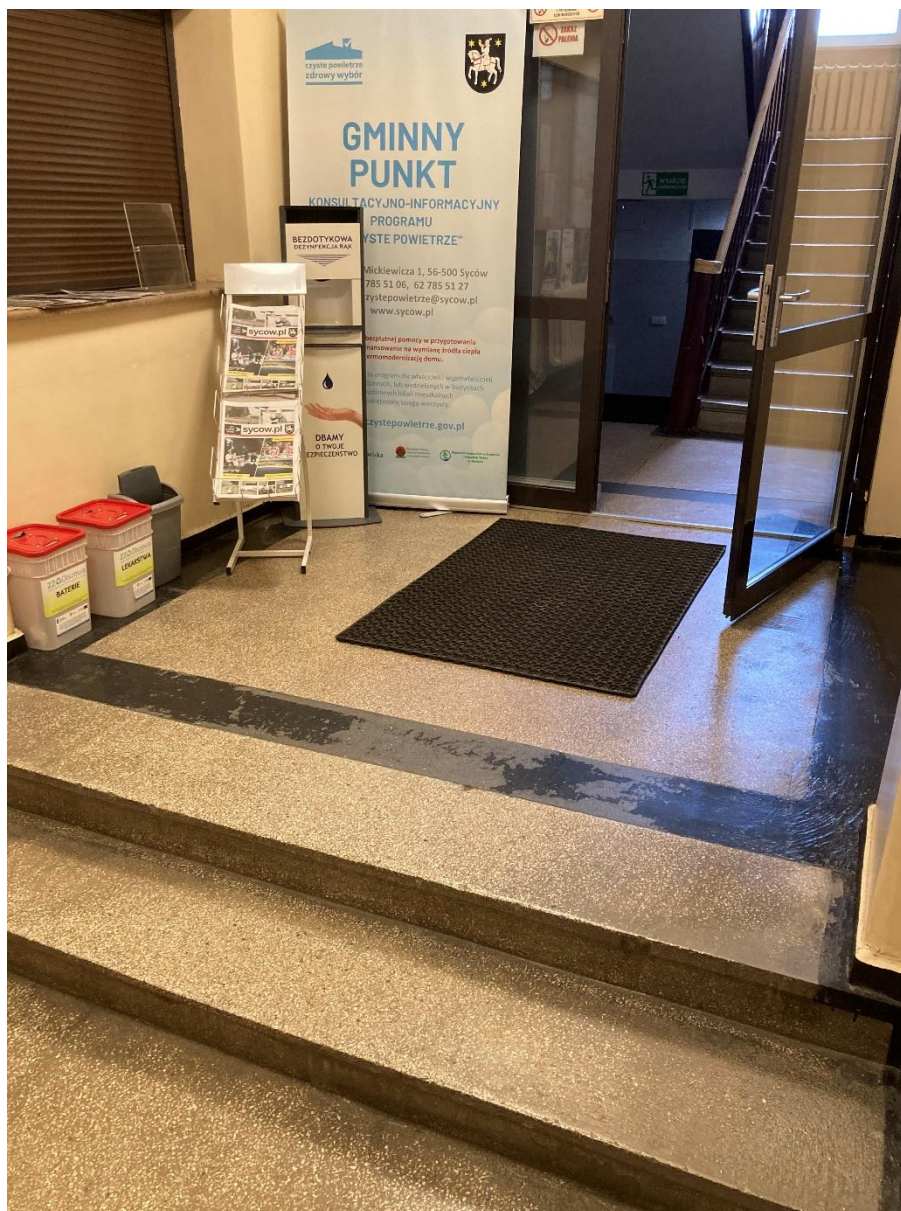
---







## Dostępny samorząd – granty





## Dostępny samorząd – granty







## Dostępny samorząd – granty



## Dostępny samorząd – granty

---





## Dostępny samorząd – granty

---





## Dostępny samorząd – granty

---





## Dostępny samorząd – granty



## Dostępny samorząd – granty

---



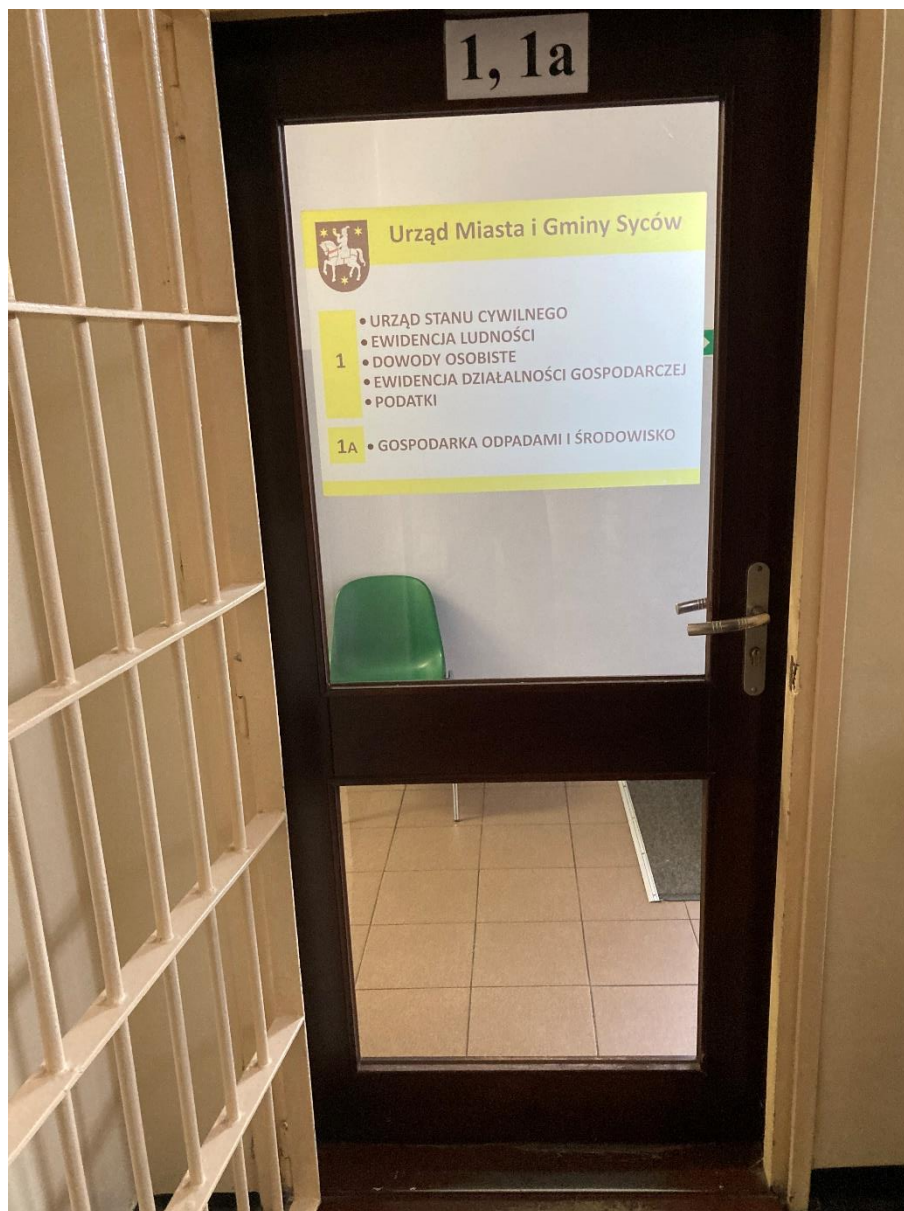




## Dostępny samorząd – granty



## Dostępny samorząd – granty





## Dostępny samorząd – granty

---



## Dostępny samorząd – granty

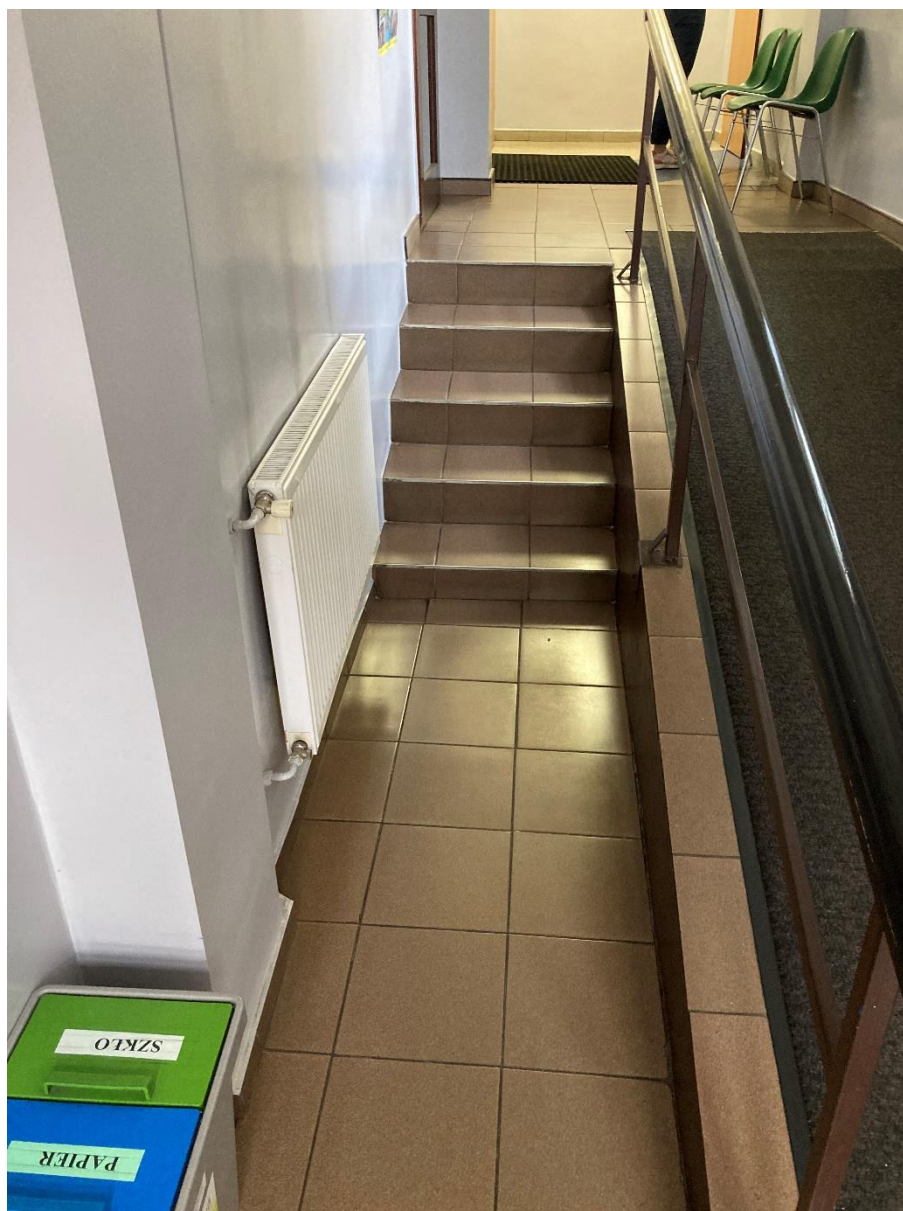
---





## Dostępny samorząd – granty

---



## Dostępny samorząd – granty

---

